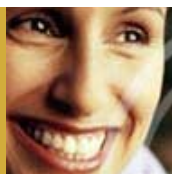


Kompetens
Centrum
Energetiska
Material



Utbildning
Innovation



Forskning

KCEM tar plats på den internationella arenan

EU Exc@rt

EU-kommissionen har inom ramen för programmet Leonardo da Vinci beviljat KCEM:s projektförslag ett bidrag på 257 000 EUR (ca 2.3 MSEK). Projektet går under namnet EU-Exc@rt och är ett stort europeiskt pilotprojekt. KCEM:s roll är att leda och samordna projektet.

EU-Exc@rt är en akronym för certifiering av yrkeskunskaper kring explosivämnen. Bakgrunden till projektet är att explosivvaruindustrin i Europa genomgår stora strukturella förändringar. Industrin har omstrukturerats, slimmats och verksamheter har spritts både geografiskt och till olika företag samtidigt har den internationella konkurrensen ökat. Tidigare var det de stora företagen i branschen som svarade för yrkesutbildningen.

Det är oerhört viktigt för vår industris säkerhet och överlevnad att de som är verksamma inom vår industri har god kompetens, allt från operatörer till företagsledningar. Därför måste yrkesutbildningen även i framtiden utvecklas och svara upp mot branschens behov.

Projektet skall bland annat göra en kompetensanalys av anställda inom de deltagande ländernas explosivvaruindustrier. Analysen skall ge kunskaper bland annat om de anställdas kompetens, åldersstruktur och antalet yrkesverksamma. Med analysen som grund identifieras sedan behovet av utbildning.

Vilka utbildningar som behövs för olika befattningshavare ska identifieras. I det arbetet skall en gemensam grundsyn etableras på hur yrkesutbildningar inom explosivvaruindustrin skall utformas och genomföras. Själva kursinnehållet kommer olika universitet, högskolor, yrkesutbildare



Hans Wallin, KCEM är projektledare för EU-Exc@rt

med flera att svara för i nära samarbete med arbetsmarknadens parter och myndigheter. En mycket viktig uppgift för projektet är att se till att moderna utbildningsmetoder såsom datorstödda di-

stansutbildningar kommer till användning. Metoderna skall utformas så att flera olika länder efter nödvändiga språkliga översättningar utnyttjar samma kursmaterial. Det bidrar till sänkta kostnader men framförallt säkerställs hög kvalitetsnivå och att olika länder kan utbyta kompetenser.

Hans Wallin KCEM projektledare för EU-Exc@rt svarar på frågor.
Fortsättning på sidan 2.

Fakta om EU- Exc@rt

Deltagare:
KCEM Sverige Projektledning
KEMIA, Kemifacket Finland
NITREX Italien
Nammo A/S Norge
CraneField University RMCS Storbritannien
NIF Nordiska Industriarbetare-federationen Norden
Lärcentrum Masugnen Sverige
Forskningscentrum Apel
YFIND Yrkesnämnden för Industrin

3-årigt pilotprojekt med start 1 oktober 2003.

I det här numret:

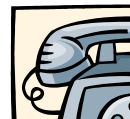
Innehåll	Sidan
EU Exc@rt <i>Fortsättning från sidan 1.</i>	2
KCEM instiftar ett stipendium	2
Energetisk Profil, Helena Bergman, FOI	3
"VD-rutan"	4
KCEM kalendarium	4

Särskilt intressanta artiklar:

- ♦ *EU-Exc@rt. KCEM tar plats på den internationella arenan.*
- ♦ *Energetisk Profil, KCEM presenterar Helena Bergman, FOI*



Detta projekt delfinansieras av Europeiska Unionens strukturfond Mål 2 Västra och Innovativa åtgärder



Vill du komma i kontakt med redaktionen?
Ring 0586-847 40. Eller skriv ett e-mail till: info@kcem.se

Ansvarig utgivare Erik Nilsson

EU-Excert, Hans Wallin svarar på frågor

Fortsättning från sidan 1.

Varför har KCEM tagit initiativ till det här projektet? Vi vill att KCEM:s medlemmar ska ha tillgång till de allra bästa utbildningar som går att få, säger Hans Wallin. Dessutom vill vi genom att skapa en gemensam syn på vad för kunskaper olika befattningshavare behöver för att underlätta utbyte av kompetens mellan de i projektet ingående medlemsländerna. Kunskapsutbyte är av mycket stor betydelse för att industrin både i Sverige och i övriga Europa skall kunna vara framgångsrik.

EU-Excert är ett pilotprojekt. Vad innebär det? Ett pilotprojekt är ett projekt som skall vara banbrytande för hela Europa.

Vem eller vilka deltar från KCEM:s sida? KCEM står för ledningen av projektet. Jag kommer att vara projektledare och givetvis kommer även övriga delar av KCEM att engageras vartefter som det behövs. Projektet är indelat i antal arbetsgrupper med en ansvarig partner för varje delprojekt.

Hur är projektets tidplan? Projektet star-

tar formellt den 1 oktober 2003 och redan den 12-13 november kommer det första projektledningsmötet att hållas här i Karlskoga. Excert har en projektledning som skall styra ett antal delprojekt eller som vi kallar det arbetspaket. Projektmötena kommer att hållas alternerande i partnerländerna under de tre år som projektet beräknas pågå.

Hur är projektet upplagt? Det första steget är att organisera samtliga nio arbetsgrupper vilket vi är i full fart med. Samtidigt har vi börjat med att sprida information om projektet för att få med så många som möjligt "på båten". Intresset för projektet har varit stort vilket tydligt visar på behovet av samordnad grundläggande yrkesutbildning.

Ett stort arbete som skall genomföras under vintern/våren 2004 är en analys av de anställdas kompetens. Analysen ligger sedan till grund för behovet av utbildning.

Utarbetandet av kursutbud och en gemensam värdeplattform kommer att vara ett stort arbete som på allvar inleds redan nästa år 2004.

De olika kursernas innehåll svarar olika universitet och yrkesutbildningar för. Projektet

verkar för att kurserna utformas med vissa syften och att utbildningsmetoderna blir de modernast tänkbara.

En viktig del i projektet som jag vill trycka särskilt på säger Hans Wallin är att våra resultat sprids runt om via våra olika kontaktnät. Vi kommer dessutom att hålla föredrag och seminarier och även publicera rapporter med mera.

Milstolpar och vägmärken? Det är ett mycket starkt partnerskap som skall föra projektet i mål och speciellt glädjer det oss på KCEM att vi får förmånen att samarbeta med Cranefield University eller The Royal Military College of Science. RMCS är sannolikt det internationellt ledande universitetet inom området. Vi planerar för att i samverkan inbjudas till en internationell konferens på RMCS kring Excert sommaren 2005.

KCEM:s medlemmar kommer att kunna följa projektet genom att gå in på KCEM:s hemsida.

www.kcem.se

KCEM:s innovationsfolder är nu klar

KCEM har i samarbete med Räddningsverket tagit fram en enklare folder som vänder sig till uppfinnare och entreprenörer.

Folderen syftar till att väcka intresse för och inspirera till användning av ener-

getiska material i nya tillämpningar. Folderen är under distribution. Önskar du ett eller flera exemplar? Hör av dig på enklaste sätt till Peter Gårdhagen, KCEM innovationssupport.



KCEM instiftar stipendium

KCEM instiftar ett innovatörstipendium vilket skall tilldelas någon person/personer som gjort en betydande insats för branschen.

Stipendiet är på 20 000 SEK och syftar till att stimulera nytänkande inom den energetiska sektorn.

Det kommer att delas ut årligen i samband med KCEM:s årskonferens.

Stipendiet kan tilldelas alla som har gjort en innovation inom den energetiska sektorn. Alla oavsett om man är verksam i branschen eller inte har rätt att nominera en eller flera kandidater. De kan hittas bland personer som är verksamma inom den tillverkande

Innovationen kan bestå av:

- Förslag till ny produkt
- Utveckling eller förbättring av en befintlig produkt
- Förslag till produktionstekniska förbättringar
- Identifiering av nya marknader
- Identifiering av nya tillämpningar
- Förslag eller gärningar som gagnar området

Innovationer som utvecklar säkerheten anses särskilt värdefulla.

energetiska industrin, personer i utvecklingsprojekt, personer inom forskningsinstitutioner eller innovatörer.

Ett innovatörsråd kommer att bland de nominerade utse stipendiat/stipendiater.

Innovatörsrådet kommer att bestå av två branschföreträdare, en person som företräder den akademiska sektorn och en företrädare för en innovatörsförening samt KCEM:s vd.

Mer information om hur du nominerar en kandidat hittar du på KCEM:s hemsida. www.kcem.se

Energetisk Profil

KCEM presenterar Helena Bergman, avdelningschef för FOI Vapen och skydd

Namn: Helena Bergman

Utbildning: Civilingenjör KTH 1987, kemisk teknologi. Pågående Lic. i ”Explosivämnnens sönderfall”

Jobb: Helena har en bred bakgrund. Har arbetat inom sjukvården, på Munters FoU och på FOI. Tillträdde 1 oktober 2002 som avdelningschef för FOI Vapen och skydd.

Forskningsområde: ”Explosivämnnens sönderfall”

Fritid: Spelar golf och gympar

Energetisk förebild: Min kemilärare i Falköping.



Helena Bergman, avdelningschef för FOI Vapen och skydd, Grindsjön.

Varför blev du kemist och hur kom du i kontakt med energetiska material?

Från allra första början var det på grund av att jag hade en helt fantastisk kemilärare när jag gick på gymnasiet i Falköping. Vi var 15 studenter i klassen och 11 stycken av oss sysslar med någon form av kemi idag. När jag senare skulle välja inriktning blev det kemisk teknologi på KTH. Energetiska material kom jag i kontakt med först senare när jag svarade på en annons som dåvarande FOA hade publicerat i Dagens Nyheter. ”Jag är en utpräglad genomförare”, säger Helena. I annonsen stod någonting i stil med att ”Vill du bestiga berg?”. Det passade mig. Jag blev erbjuden en anställning i dåvarande FOA: s trainee program och började på FOA. Det var 1987 och jag blev fascinerad av hur explosivämnen fungerar. Vad är det som gör att energin släpps ut så snabbt? Det är det min forskning går ut på.

Idag är du avdelningschef för FOI Vapen och skydd. Hur ser organisationen ut?

Jag har 7 medarbetare i min ledningsgrupp. 4 institutionschefer och 2 biträdande avdelningschefer samt mycket viktigt stöd av ekonomi-, personal- och marknadsfunktioner. Nästa nivå är 117 forskare som är fördelade på 4 institutioner; Energetiska material, Framdrivning och stridsdelar, Skydd och material samt Skydd och verkan.

Vad vill FOI få ut av sitt medlemskap i KCEM?

Jag ser KCEM som en mycket viktig mötesarena för oss forskare här på FOI. Det är väldigt bra med en svensk plattform inom området energetiska material. Sverige är ett litet land och för att upprätthålla inhemsk produktion och forskning krävs att vi kan uppträda enigt i ett mer globalt perspektiv. KCEM: s nätverk där vi alla har olika bakgrund ger en oerhörd styrka. Det är viktigt att vi har möjlighet att utbyta erfarenheter och information. Där ser jag KCEM: s roll som att sätta upp vilka spelregler som skall gälla. Till exempel hur man hanterar sekretessavtal på ett enkelt sätt så att man kan ha informella kontakter men med en formell struktur. Det är mycket som händer just nu inom vår forskning. Vi arbetar uppdragsfinansierat och styrs huvudsakligen av den militära kravbild. Resultaten är ofta mycket användbara för civila applikationer.

Samverkan i KCEM ser jag som en bra väg att nå fram till civila tillämpningar av vårt arbete.

Hur ser du på KCEM: s roll inom forskarskolan vid Campus Karlskoga?

Jag tror att vi kan identifiera synergieffekter mellan oss och KCEM: s industridok-

torander med stora möjligheter till samverkan. Man ska ha klart för sig att forskning är stort. Jag brukar ofta tänka på vad en chef till mig en gång sa avseende forskning inom Sverige; ”...99 procent av all forskning sker någon annanstans...”. Det gäller att se möjligheter.

Kan du nämna något om vad som är på gång inom FOI: s forskning just nu?

-Oj, det händer så mycket just nu. Men för att nämna några exempel så är IM –området (okänslig ammunition) mycket spännande. Tidigare har det alltid varit så att man har varit tvungen att ge avkall på prestanda för att erhålla en lägre känslighet. Vi har nu nått goda resultat med användning av vissa polymerer som gör att man inte behöver ge avkall på prestanda.

Ett annat område som kommer starkt är faktiskt krut. Det är idag fullt möjligt att byta ut den instabila nitrocellulosa mot en mer stabil och miljövänlig krutbas.

Ett tredje område där det händer mycket är nanoteknik, där man studerar materialtekniska parametrar och bättre kan förstå hur de minsta byggestenarna i ett material hänger ihop.

Hur ser du på din roll som chef på FOI?

Jag verkar för arbete i team där experimenterare och teoretiker arbetar tillsammans. Själv är jag en utpräglad genomförare och i ett team behövs även innovatörer och slutförare.

Jag ser bland annat min roll som chef att realisera breda forskargrupper med olika forskarkompetenser och personligheter. Något som jag ser mycket positivt på är internationella kontakter. Ett sätt att utbyta erfarenheter är att forskare kommer till FOI för en kortare eller längre tid. Jag uppmuntrar våra forskare att gästforska utomlands.

Erik Nilsson
 VD, KCEM AB
 Telefon: +46 (0) 586 84 741
 Mobil: +46 (0) 73 668 29 75
 E-post: erik.nilsson@kcem.se



Erik Nilsson, VD

Klas Nyberg
 Utbildningsfrågor på universitet och högskola. Forskning och Forskarskola
 Telefon: +46 (0) 586 83 650/ 84 745
 Mobil: + 46 (0) 70 31 83 650
 E-post: klas.nyberg@kcem.se



Klas Nyberg

Hasse Ahlgren
 Specialutbildningar
 Telefon: +46 (0) 586 84 744
 Mobil: +46 (0) 70 537 37 35
 E-post: hans.ahlgren@kcem.se



Hans Ahlgren

Hans Wallin
 Kvalificerad yrkesutbildning
 Telefon: +46 (0) 586 84 742
 Mobil: +46 (0) 70 566 73 92
 E-post: hans.wallin@kcem.se



Hans Wallin

Peter Gårdhagen
 Innovationssupport
 Telefon: +46 (0) 586 84 740
 Mobil: + 46 (0)70 530 08 24
 E-post: peter.gardhagen@kcem.se



Peter Gårdhagen

”VD- rutan”

EU-Excert ansökan är beviljad. Detta är positivt för KCEM :s framtid. Nu återstår ”bara” tre år med hårt arbete för att leva upp till det vi utlovat.

Annonseringen efter doktorander är nu slutförd.

Nästa steg är att välja ut lämpliga doktorander vilket beräknas vara klar i oktober.

Vi räknar med att presentera doktoranderna på årskonferensen den 29-30 januari 2004.

Ytterligare specialutbildningar är under framtagande. Dessa kommer successivt att läggas ut på webbsidan. (www.kcem.se)



Med energetiska hälsningar,

Erik

KCEM Kalendarium 2003

KCEM aktiviteter	September	Oktober	November	December	Januari	Februari
Forskarskola, industri doktorander	Forskningsråd sammanträder 17/10					
KY -utbildning	Ny KY- utbildning planeras starta jan 2004					
Specialutbildning		Maskindirektiven, grundkurs 16-17/10	Maskindirektiven, påbyggnadskurs 10-12/12		EI-klassning 21-22/1	
Konferenser, seminarier	Livslängd fullteknad		D3, Disposal Conference 10-11/11		Årskonferensen 29-30/1	
Innovationssupport	Verksamheten i full gång					
Övrigt		EU-Excert Uppstartsmöte 12-13/11		Arbetsmiljöbokhandeln	Samarbete med Prevent	

För detaljerad information om aktiviteter se KCEM: s hemsida. www.kcem.se